



# VYHODNOCENÍ KOMUNITNÍHO PLÁNU ZA ROK 2020

## Obsah

<b>1. Úvod .....</b>	<b>3</b>
1.1 Použité zkratky .....	3
1.2 Sběr dat a jejich interpretace .....	4
<b>2. Souhrnné výsledky HODNOCENÍ PROCESŮ KP .....</b>	<b>5</b>
2.1 Legitimita procesu .....	5
2.2 Řízení procesu.....	5
2.3 Zapojení aktérů.....	6
2.4 Vnější vztahy.....	7
2.5 Výstupy .....	7
<b>3. Souhrnné výsledky PLNĚNÍ PRIORITY A OPATŘENÍ.....</b>	<b>10</b>
3. 1. Plnění systémových priorit .....	10
3. 2. Plnění priorit koordinační skupiny č. 1 .....	11
3. 3. Plnění priorit koordinační skupiny č. 2 .....	13
3. 4. Plnění priorit koordinační skupiny č. 3 .....	15
3.5 Souhrn výsledků monitoringu plnění priorit a opatření IV. KP za rok 2020 .....	16
<b>4. Aktuální počet členů KOMUNITNÍHO PLÁNOVÁNÍ v MOSTĚ .....</b>	<b>17</b>

## **1. Úvod**

Tato hodnotící zpráva obsahuje zhodnocení IV. komunitního plánu sociálních služeb a navazujících služeb pro region Mostecka za rok 2020. Vyhodnocení bylo provedeno na dvou úrovních.

Na úrovni Hodnocení procesů komunitního plánování a na úrovni Hodnocení plnění jednotlivých opatření plánu. Výsledky uvedené v této zprávě jsou zpracované na základě sběru dat provedeného v souladu s Metodikou hodnocení komunitního plánování.

Zpráva byla vypracována koordinátorem Kp a připomínkována v KS. Byla předložena a schválena KPAaSS na jejím jednání dne 30. 6. 2021.

### **1.1 Použité zkratky**

AK	advokátní kancelář
Č.	číslo
ESF	Evropský sociální fond
Kp	komunitní plánování
KP	komunitní plán sociálních služeb a navazujících služeb pro region Mostecka
KPAaSS	komise prorodinných aktivit a sociálních služeb
KS	koordinační skupina
KÚ	krajský úřad
MmM	Magistrát města Mostu
MAS	Místní akční skupina Naděje, o.p.s.
MSSS	Městská správa sociálních služeb
MV	Mateřská centra
NO	nezisková organizace
NNO	nestátní nezisková organizace
NZDM	nízkoprahové zařízení pro děti a mládež
OBaSS	oddělení bytových a sociálních služeb
ORP	obec s rozšířenou působností
Reg.	registrační
RmM	rada města Mostu
SAS	sociálně aktivizační služby
SPOD	sociálně právní ochrana dětí
ÚK	Ústecký kraj
ZmM	zastupitelstvo města Mostu

## 1.2 Sběr dat a jejich interpretace

Sběr dat za rok 2020 probíhal v souladu s aktuálně platnou Metodikou hodnocení komunitního plánování od března do května 2021. Fyzickými podklady byly vyplněné pracovní listy (jsou přílohou zmiňované Metodiky hodnocení Kp).

Hodnocení probíhalo ve dvou úrovních. 1. Zhodnocení procesů Kp  
2. Monitoring plnění KP.

### Zhodnocení procesů Kp

Podklady pro zhodnocení procesů komunitního plánování zajistili:

- koordinátor Kp – analýzou dokumentace, podkladů a webu
- vedoucí KS – řízená diskuze v KS podklady dodalo všech 6 vedoucích KS, tj. 100% návratnost.
- jednotlivé neziskové organizace – vyplněním anonymního elektronického dotazníku. Na 22 otázek dotazníku odpovědělo 46 organizací z celkového počtu 50 oslovených, tj. 92% návratnost (stejná jako v r. 2019).
- členové KPAaSS – vyplněním anonymního elektronického dotazníku. Na 14 otázek dotazníku odpovědělo 19 členů komise z celkového počtu 19, tj. 100 % návratnost.
- Zástupce MAS - analýzou dokumentace a podkladů

### Monitoring plnění KP

Podklady pro monitoring plnění KP (plnění jeho jednotlivých priorit a opatření) zajistili:

- koordinátor Kp – plnění průřezových priorit a opatření
- vedoucí KS – řízená diskuze v KS, podklady dodalo všech 6 vedoucích KS, tj. 100% návratnost.
- jednotlivé organizace, které jsou členy Kp a realizují opatření, uvedené ve IV. KP.

## **2. Souhrnné výsledky HODNOCENÍ PROCESŮ KP**

Statutární město Most komunitně plánuje rozvoj sociálních služeb a prarodinných aktivit již od roku 2006. IV. KP pro roky 2019-2022 plynule navázal na III. KP pro roky 2015 - 2018 a na jeho výsledky a zavedené procesy.

K 31. 12. 2020 pracovalo v komunitním plánování celkem 53 subjektů. Z toho 52 organizací a za MmM pracovníci OBaSS. Všichni pracovali v takzvaných koordinačních skupinách:

- KS1 Osoby se zdravotním znevýhodněním a senioři
- KS2 Osoby a rodiny v krizi a prevence sociálního vyloučení (lokální partnerství)
- KS3 Volnočasové a prarodinné aktivity

Každá koordinační skupina má dva vedoucí - pro každou skupinu klientů jednoho vedoucího. Činnost vedoucíh KS řídí koordinátor Kp, který zároveň administruje procesy Kp. Koordinátor Kp a vedoucí KS jsou současně členy KPAaSS, jakožto nejvyššího řídicího orgánu Kp.

### **2.1 Legitimita procesu**

Podklady pro hodnocení zajistil koordinátor Kp analýzou dokumentace, podkladů a údajů na webu města. KP je schválený ZmM jako ID\_R\_022 a volně přístupný veřejnosti na webu města. O činnosti komise i Kp je pravidelně předkládána zpráva do RmM. V roce 2020 bylo předloženo 6 zpráv o činnosti.

### **2.2 Řízení procesu**

Podklady pro hodnocení zajistili: koordinátor Kp, členové KPAaSS a jednotliví členové Kp.

Struktura Kp je jasně popsána v zastupitelstvem schváleném IV. KP, včetně uvedení jednotlivých pozic a popisem jejich pravomocí a zodpovědností. Vyhovuje 98 % členům Kp, 2 % členů uvádí, že vyhovuje pouze částečně. Důvody nebyly uvedeny.

Proti roku 2019 se procento členů, kterým struktura vyhovuje, navýšilo o 5 %

Statut KPAaSS i jednací řád KPAaSS vyhovuje všem členům komise, stejně tak množství informací, předkládaných na vědomí RmM

Statut KS pro 96 % členů je zcela vyhovující, pro 4 % částečně vyhovující

Jednací řád KS vyhovuje 100 % členů

Dostatek informací o komunitním plánování má 98 % jeho členů, zbývající 2 % dostatek informací hodnotí pouze částečně. Použitelnost získaných informací pro činnost dané organizace hodnotí kladně 67 % respondentů, 33 % pak uvádí, že je využívá pouze v omezeném množství.

Jednání KS se mohou účastnit i třetí osoby, ale pouze se souhlasem ostatních členů, nebo jako hosté v případě jejich zájmu o vstup do Kp.

Rozhodování v KS probíhá nejčastěji hlasováním (70 % odpovědí), 2 % uvádí, že rozhodující hlas mají silné organizace a 28 % uvádí, že se na dohodě dohodnou vzájemnou komunikací.

#### Návrhy opatření:

Doporučení pro vedoucí jednotlivých KS, aby informace, které v rámci svých skupin členům předávají, byly více zacíleny na všechny zúčastněné tak, aby si potřebnost pro svou práci odnášelo více členů.

Důvodem současného stavu může být velikost KS, kdy někteří členové nepovažují informace pro ostatní typy služeb za důležité. Týká se to hlavně KS2 (Osoby a rodiny v krizi a prevence sociálního vyloučení). KS2 proto bude jednat o tom, zda svá jednání nesvolávat pro každou podskupinu v jiném termínu.

## 2.3 Zapojení aktérů

Podklady pro hodnocení zajistili: koordinátor Kp, členové KPAaSS, zástupci MAS, jednotliví členové Kp a vedoucí jejich KS.

### **KPAaSS:**

Komise je složena z 12 zástupců politických stran, 6 vedoucích KS a 1 zástupce KÚ ÚK. V roce 2020 se uskutečnila 4 jednání za fyzické účasti členů a jedno jednání online, z důvodu vyhlášení nouzového stavu, které neumožnilo osobní setkávání. 12 členů komise se zúčastnilo všech jednání, ostatní se z neúčasti vždy řádně omluvili.

Všichni členové uvedli, že dostávají dostatek informací o Kp a že jim vyhovuje frekvence setkávání (až na režim v době nouzového stavu, který negativně vnímají 2 členové).

Akcí pořádaných v rámci Kp (nejvíce Říjen pro neziskovky, Mostík, Květen pro veřejnost) se zúčastňuje 14 členů komise. (Zájem členů komise a zastupitelstva o akce Kp kladně vnímá 76 % organizací, zapojených do Kp).

S vedoucími KS proběhlo 11 samostatných jednání. Z důvodů opatření proti šíření onemocnění Covid 19, bylo jedno plánované setkání zrušeno. Průměrná účast se pohybovala na 86 %, stejně jako v roce 2019.

### **Zapojení obcí:**

Do Kp se od roku 2019 zapojily tyto obce: Bečov, Bělušice, Braňany, Havraň, Korozluky, Lišnice, Lužice, Malé Březno, Obrnice, Patokryje, Polerady, Skršín, Volevčice, Želenice.

Za obce se setkávání zúčastňuje zástupce MAS. K problematice Kp se v minulém roce se starosty obcí sešel 1x. Průměrná účast starostů na jednání byla 100%.

Návrhy opatření:

Účast obcí na aktivitách Kp není velká, jedním z důvodů je rušení velkého počtu společenských akcí z důvodu opatření proti šíření onemocnění Covid 19. Pro následující roky, je třeba v předstihu a pravidelně informovat starosty obcí o všech aktivitách, které se v rámci Kp realizují. Toto je úkol pro koordinátora Kp a pro zástupce MAS.

### **Koordinační KS**

V roce 2020 bylo do Kp zapojeno 52 organizací, které společně se zástupci MmM (OBaSS) pracovaly ve 3 KS. Počet členů Kp není roven prostému součtu členů jednotlivých KS. Důvodem je, že mezi členy KS se počítají i zástupci odboru sociálních věcí a 2 organizace jsou zároveň členy dvou různých koordinačních skupin.

KS se v průběhu roku setkávaly v průměru 3 x.

- Frekvence, místo i čas setkávání jednotlivých KS vyhovuje 100 % členů.
- Spolupráci mezi členy KS považuje za výbornou 48 % členů, (nejvíce zástupci KS3), dostačující 50 %, a nevyhovující 2 %, tj. jedna organizace z KS1, která uvádí jako důvod špatnou spolupráci mezi příspěvkovými a neziskovými organizacemi).
- Zájem zastupitelů města o Kp uvádí 76 % členů, tj. pokles zájmu o 8 % proti roku 2019
- Spolupráci s OBaSS považuje 59 % za výbornou 39 % za dostatečnou a 1 % (tj. 1 organizace) za nedostatečnou.

Návrhy opatření:

Klesající procento zájmu zastupitelů města o činnost Kp navrhuje samotné organizace řešit tak, že budou jednotlivé zastupitele zvat na prohlídku prostor, ve kterých je sociální služba poskytována a také na schůzky KS.

## **Finanční spoluúčast města**

Město Most vyhlašuje každoročně několik dotačních programů. KPAaSS vyhlašuje dva programy, v roce 2020 na ně využila 5.500.000 Kč. Organizace Kp ale mohou požádat o dotaci i z dotačních programů jiných komisí (Komise sociální a národnostních menšin, Komise finanční, Komise sportu a tělovýchovy). Přehled dotací poskytnutých organizacím v Kp je uveden v tabulce.

Náklady organizací (zřizovatelem není město)	Plán na rok 2020		Skutečnost r. 2020		
	Náklady celkem v Kč	Dotace MmM v Kč	Náklady celkem v Kč	Dotace MmM v Kč	
				celkem	Z toho z KPAaSS
Skupiny KS1	50 683 597	2 958 000	41 047 707	3 566 500	1 501 500
Skupiny KS2	87 160 105	5 508 000	71 351 748	3 741 500	3 741 500
Skupiny KS3	1 468 800	204 000	3 448 000	362 000	257 000
<b>Celkem</b>	<b>139 312 502</b>	<b>8 670 000</b>	<b>115 847 455</b>	<b>7 670 000</b>	<b>5 500 000</b>

Z uvedeného přehledu je patrné, že náklady na sociální a doplňující služby jsou finančně velmi náročné. Bez dotací z rozpočtu kraje a z rozpočtu města nejsou organizace schopny služby poskytovat.

Původní plán, poskytnout z rozpočtu města částku 8.500.000 Kč nebyl 100% naplněn. Díky dotacím z ostatních komisí města však spoluúčast města dosáhla 88 % původního plánu.

Poskytování dotací z jiných komisí města navyšuje spoluúčast města, ale tím negativně narušuje systém partnerství a spravedlivého rozdělení dotací mezi členy Kp. Vyšší procento dotací se tak dostává k úzkému okruhu, většinou větších a na trhu služeb více orientovaných organizací.

## **2.4 Vnější vztahy**

Kp je aktivně provázané se Střednědobým plánem rozvoje sociálních služeb v ÚK a je s ním v souladu. OBaSS aktivně komunikuje s KÚ ÚK.

Do IV. KP byly zahrnuty i potřeby ostatních obcí z ORP Most a byla navázána spolupráce se starosty obcí prostřednictvím MAS. Tato spolupráce je nadále posilována a rozvíjena.

## **2.5 Výstupy**

Ze všech jednání (KPAaSS, setkání obcí, jednání KS) je pořizován zápis, přístupný všem členům Kp. Účastníkům jednání je zápis zaslán mailem nejčastěji do pěti dnů po uskutečněním jednání.

Zápisy z jednání KS jsou umístěny na webu města, zápisy z KPAaSS jsou ve fyzické podobě uloženy u koordinátora Kp a zápisy z jednání obcí jsou uloženy v sekretariátu MAS.

### **Přínosy a klady Kp**

- Pro organizace představuje zapojení v Kp možnost setkávat se s ostatními organizacemi, sdělovat a předávat si nové informace a v neposlední řadě získat finanční dotace z rozpočtu města na zabezpečení a další rozvoj poskytovaných služeb.
- V době boje proti pandemii nabyla na významu spolupráce jednotlivých členů – konkrétně pomoc při zajištění ochranných pomůcek, zajištění daru od společnosti Unipetrol RPA, s.r.o. pro všechny organizace KS1 a personální výpomoc.
- Pro veřejnost existence Kp znamená přísun informací o fungujících službách a současně možnost informovat o dosud nesanovaných potřebách občanů. Tyto informace se rychle dostanou k poskytovatelům služeb a politickému zastoupení města i kraje.

- Zapojení volnočasových aktivit, které realizují organizace zapojené do KS3 přispívá k odstraňování sociální izolace rodin s dětmi, ke snížení výskytu patologických jevů v rodině i společnosti. Vzájemná spolupráce organizací, ve kterých pracují především dobrovolníci, se pozitivně projevuje na výsledcích jejich práce.

### **Problémy při realizaci**

- Největším problémem v roce 2020 byla covidová epidemie a následná opatření, která představovala zákaz shlukování osob, zákaz společenských a kulturních akcí.
- Trvalým problémem, se kterým se neziskové organizace napříč všemi KS potýkají, je absence systémového financování. Kritickým je vždy začátek roku, kdy organizace nemohou použít dotace z minulého roku, ale na nový rok jim ještě nejsou poskytnuty nové. Pomohlo by zavedení víceletého financování služeb.
- Dalším úskalím je nárůst počtu členů, tj. nárůst počtu poskytovaných služeb při neměnicím se objemu finančních prostředků, určených na dotační program. Pro veřejnost je tento jev pozitivní – více služeb, větší uspokojení potřeb, pro poskytovatele negativní – více zájemců o stejný objem finančních prostředků.
- Nedostatek finančních prostředků z dotačního titulu řeší některé z větších organizací přímým oslovením zástupců města a zajištěním příspěvku, který je v rozpočtu města vyčleněn pouze na danou organizaci. Toto řešení pak negativně působí na původní smysl Kp, tzn. poskytovat transparentně dotace nejpotřebnějším a nejvíce žádaným službám ve městě na principu vzájemné spolupráce a solidarity mezi členy.
- Přetrvávají problémy s absencí kvalitně vzdělaného personálu a dobrovolníků motivovaných pro práci s cílovými skupinami.
- Přetrvávají výhrady poskytovatelů služeb s administrativní zátěží, která je na ně kladena.
- Organizace KS1 poukazují na nedostatečnou kapacitu služeb pro osoby se zdravotním postižením, duševním onemocněním včetně dostupného bydlení a zaměstnání či podpůrné terapie rodin.

### **Doporučení pro další období**

- Rozvíjet síť sociálního bydlení včetně zajištění návazné sociálně zdravotní péče.
- Vybudovat bezbariérové byty pro osoby se zdravotním postižením jak v běžné zástavbě, tak v bytových domech pro seniory.
- Zvat zainteresované politiky na setkání KS ve prospěch všech členů Kp.
- Propojovat aktivity napříč KS tak, aby se pořádaných akcí zúčastňovaly nejen organizace pořádající skupiny, ale i ostatní.
- Navýšit objem prostředků pro podporu služeb ve městě Most – navýšit rozpočet KPAaSS

### **Rizika**

- Pokračování opatření omezující setkávání a pohyb osob z důvodu zamezení šíření Covid19 včetně souvisejících odkládání plánovaných operací klientů, což vede ke zhoršení zdravotního stavu a tím i nároků na jejich péči.
- Nedostatek praktických i odborných lékařů pro uživatele
- Trvajících uzavření Základní sítě sociálních služeb ÚK (dále jen Základní sítě), bez ohledu na nutnost rozvoje potřebných služeb

**Po vyhodnocení roku 2020 lze konstatovat, že procesy KP v Mostě jsou stabilní, kvalitní, efektivně řízeny a mají definovanou strukturu.**

**Kp je legitimní, zakotvené ve struktuře města, KP je schvalován zastupitelstvem.**

**Přetrvává problém s financováním sociálních služeb. Registrované sociální služby mají nárok na dotaci ze státního rozpočtu, nicméně tato dotace je poskytována prostřednictvím Základní sítě. Finanční prostředky určené pro daný rok, nekopírují nárůst nákladů a zůstávají na přibližně stejné úrovni. To vede k tomu, že žádosti o dotaci převyšují možnosti dotačních programů a to jak programů ze státního/krajského rozpočtu, tak programů z rozpočtu města.**



ÚK tento rozpor řeší uzavřením Základní sítě, tzn., že nově vzniklé služby, byť potřebné a v regionu nepostradatelné, dotaci nezískají, na úkor již existujících a v některých případech neefektivních služeb, které měly to štěstí, že se na počátku do Základní sítě dostaly.

Město Most problém řeší tak, že dotační prostředky nenavyšuje (pro rok 2022 navíc plánuje jejich snížení), ale na druhé straně otevírá dotační položky pro organizace, které díky své velikosti a dlouhodobému působení v regionu, umějí o své potřebnosti přesvědčit ty, kteří mají na sestavování rozpočtu města vliv.

Bude-li tento trend pokračovat, může se stát jedním z důvodů poklesu kvality úspěšně fungujícího Kp sociálních služeb ve městě.

### 3. Souhrnné výsledky PLNĚNÍ PRIORITY A OPATŘENÍ

#### 3. 1. Plnění systémových priorit

Systémová priorita č. SP1 Podpora a rozvoj procesů KP			
Opatření	Plán	Plnění za 2020	%
SP1_1 Pravidelná jednání a činnost koordinačních skupiny	15 jednání za rok s průměrnou účastí 70%.	Uskutečnilo se 13 jednání za rok s průměrnou účastí 75%.	87%
SP1_2 Hodnocení KP a revize základních dokumentů	Hodnocení KP za ukončený rok a revize základních dokumentů.	Hodnocení za rok 2020 bylo provedeno, revizí prošly všechny dokumenty, byla provedena aktualizace KP.	100%
SP1_3 Zajištění finanční spoluúčasti města	Vyhlášení 2 dotačních programů, finanční dotace ve výši 8.500.000 Kč.	Opatření splněno částečně. Podařilo se vyhlásit dva dotační programy, výše dotace byla 5.500.000 Kč. (O 200 tis. Kč více jak v r. 2019).	50%
SP1_4 Realizace seminářů	2 semináře za rok.	Z důvodu opatření proti šíření Covid19, omezující setkávání osob, nebylo možné semináře uskutečnit.	0

Podpora a rozvoj procesů ze strany města je poskytována, město každoročně vyhláší dva dotační programy a má zřízenou rozpočtovou položku na úhradu nákladů, které jsou s procesem Kp spojeny. Jsou to náklady na semináře, nákup služeb i materiálů. Semináře se v roce 2020 nepodařilo zrealizovat, ale nebylo to z nedostatku financí, ale kvůli proti-covidovým opatřením.

Nedaří se pravidelné navýšování finančního přidělu pro dotační programy, které by zohledňovalo nárůst nákladů u stávajících služeb, ale také nárůst členů Kp, kteří realizují nové, ve městě dosud chybějící služby.

Systémová priorita č. SP2 Zapojení vedení města a obcí do procesu KP			
Opatření	Plán	Plnění za 2020	%
SP 2_1 Informace o činnosti komunitního plánování a KPAaSS	Předložit 2 zprávy do RmM a 4 informace o Kp (tiskové zprávy nebo informace pro ZmM)	Do RmM bylo předloženo 6 zpráv Byly uveřejněny 4 tiskové zprávy v Mosteckých listech	100%
SP 2_2 Aktivní spolupráce s obcemi	Účast zástupce MAS na 4 jednáních Kp za rok, 1x vystoupení koordinátora Kp na setkání starostů s primátorem, min. 4x odeslání přehledů starostům obcí o aktivitách Kp a rozšíření 1 druhu soc. služeb do obcí.	Zástupce MAS se zúčastňoval jednání Kp (4x/rok), na setkání starostů vystoupil koordinátor Kp 23.6.2020, obce byly informovány o aktivitách Kp 2x/rok z důvodu rušení většiny akcí (proti-covidová opatření). Do obcí nebyla rozšířena žádná služba	75%

Nepodařilo se rozšířit další služby do obcí ORP Most. Důvodem je uzavření Základní sítě, kdy na tyto služby není organizací poskytována finanční dotace.

Samotné obce nemají dostatek financí na to, aby rozvoj nových služeb bez dotace ze státu/ kraje financovaly.

Systémová priorita č. SP3 Rozvoj dobrovolnictví			
Opatření	Plán	Plnění za 2020	%
SP 3_1 Dobrovolnické centrum	Zapojit 50 dobrovolníků do 8 přijímajících organizací.	Opatření realizuje Diakonie ČCE, které se podařilo zapojit 80 dobrovolníků do 15 organizací. Bylo tak dosaženo stejných výsledků jako v r. 2019	170%
SP 3_2 Dobrovolnická činnost MmM	Zapojit 90 dobrovolníků (zaměstnanců MmM) do 10 přijímajících organizací.	Do dobrovolnické akce se zapojilo 69 dobrovolníků, kteří pracovali v 10 přijímajících organizacích	89%

Práce dobrovolníků se ukázala jako jedinečná a nezastupitelná, hlavně v „covidové“ době. Dobrovolníci z dobrovolnického centra šli roušky, doučovali děti na prezenční výuce, pomáhali s nákupy seniorům a zaskakovali v organizacích ohrožených nedostatkem pracovníků, kteří onemocněli nebo byli v karanténě.

### 3. 2. Plnění priorit koordinační skupiny č. 1

<b>Priorita KS1_1 Zajištění služeb umožňujících život uživatelů v jejich přirozeném prostředí a podpora pečujících rodin</b>			
<b>Opatření</b>	<b>Plán</b>	<b>Plnění za 2020</b>	<b>%</b>
<b>KS1_1.1 Pečovatelské služby</b>	Služba poskytována 3 organizacemi, 470 klientům bude poskytnuto 12.500 hodin přímé péče.	V roce 2019 službu poskytovaly 4 organizace, jedna (nejmladší člen Kp) službu převedla mimo region. V r. 2020 bylo <b>456 klientům</b> poskytnuto <b>18.153 hodin</b> přímé péče	97% 145%
<b>KS1_1.2 Osobní asistence</b>	Služba poskytována 4 organizacemi, 50 klientům bude poskytnuto 20.000 hodin přímé péče.	4 organizace zajistily 45 klientům 30.846 hodin přímé péče.	90% 154%
<b>KS1_1.3 Půjčovny kompenzačních pomůcek</b>	Půjčování zajistí 3 organizace, průměrně uskuteční 170 výpůjček za rok.	3 organizace zajistily 225 výpůjček kompenzačních pomůcek	132%
<b>KS1_1.4 Tlumočnické služby</b>	2 organizace zajistí tlumočení 180 osobám s postižením sluchu Počet intervencí = 650	2 organizace Tlumočeno 145 osobám s postižením sluchu Počet intervencí = 749	81% 115%
<b>KS1_1.5 Odborné sociální poradenství</b>	5 organizací zajistí poradenství 1.800 klientům KS1, Počet intervencí = 2.000	5 organizací poskytlo poradenství 2.804 klientům KS1, Počet intervencí = 2.768	156% 138%
<b>KS1_1.6 Odlehčovací služby</b>	Zajistí 3 organizace formou ambulantní i pobytovou: Počet klientů=70. Počet lůžek =15 Využití = 800 lůžkodnů	Službu ve 3 organizacích využilo:  50 klientů, Počet lůžek = 23 Využití = 5 010 lůžkodnů	71% 153%
<b>KS1_1.7 Denní stacionáře</b>	Provoz tří denních stacionářů zajišťuje MSSS, p.o. pro 31 klientů, s návštěvností 20 klientů denně	MSSS, p.o. zajišťuje všechny tři stacionáře, Využívá je 31 klientů, průměrná denní návštěvnost je 10.	100% 50%
<b>KS1_1.8 Sociální rehabilitace</b>	Poskytují 2 organizace pro 60 klientů Počet intervencí = 1.600	2 organizace poskytly sociální rehabilitaci 38 klientům Počet intervencí = 1.517	63% 95%
<b>KS1_1.9 Sociálně aktivizační služby pro seniory a osoby se zdravotním postižením</b>	Služby jsou určeny pro 110 sluchově postižených klientů poskytnuto 400 intervencí	Službu využilo: 89 sluchově postižených klientů  Poskytnuto 320 intervencí	81% 80%
<b>KS1_1.10 Raná péče</b>	Org. se sídlem v Praze poskytne služby 2 mosteckým rodinám Počet intervencí= 10	Službu využily 2 rodiny Počet intervencí = 6	100% 60%
<p>Služby umožňující život uživatelů v jejich přirozeném prostředí a podpora pečujících rodin se dařilo plnit podle nastaveného plánu.</p> <p>Pro všechny sociální služby platí, že plnění plánu nelze hodnotit přesně podle nastavených číselných indikátorů. Nelze určit, zda je více vypovídající to, že byl uspokojen určitý počet klientů, nebo to, že byl splněn předpokládaný počet intervencí.</p> <p>Proti roku 2019 poskytovalo pečovatelskou službu i poradenství méně organizací, z důvodu ukončení činnosti dvou organizací. Přesto zbývající organizace plánované cíle překročily.</p> <p>V případě odlehčovacích služeb byly do plánu zahrnuty indikátory organizace se sídlem v Meziboří, která v něm uvádí minimální počet lůžek, určený pro obyvatele Mostu. V roce 2020 bylo využito více lůžek a to se projevilo i na počtu lůžkodnů.</p>			

<b>Priorita KS1_2 Zajištění služeb chráněného bydlení a pobytových sociálních služeb</b>			
<b>Opatření</b>	<b>Plán</b>	<b>Plnění za 2020</b>	<b>%</b>
<b>KS1_2.1 Domovy pro seniory</b>	Službu pro 460 seniorů nad 62 let zajišťují 2 organizace s 421 lůžkem Obloženost = 90%.	Službu využilo 459 seniorů, Počet lůžek = 421 Obloženost = 84%.	100%  93%
<b>KS1_2.2 Domovy se zvláštním režimem</b>	Zajištění služby pro 40 klientů Počet lůžkodnů = 11.000 Obloženost = 100% Vznikne nová služba pro 50 klientů.	Službu využilo 36 klientů, Počet lůžkodnů = 10.559 Obloženost = 93% Provoz zahájil Domov Alzheimer v Mostě.	90% 96% 93% 100%
<b>KS1_2.3 Domov pro osoby se zdravotním postižením</b>	Zajištění služby pro 6 klientů Počet lůžkodnů = 1.800 Obloženost = 90 %	Služba využita 7 klienty Počet lůžkodnů = 1.853 Obloženost = 84 %	117% 103% 93%
<b>KS1_2.4 Sociální služby poskytované ve zdravotnických zařízeních ústavní péče</b>	Zajištění služby pro 9 klientů Počet lůžkodnů = 1.120 Kapacita = 3 lůžka	Službu využilo 9 klientů Počet lůžkodnů = 710 Kapacita = 3 lůžka	100%  63%
<b>KS1_2.5 Penzióny pro seniory</b>	Ve 245 bytových jednotkách bude zajištěna obloženost 95 %.	V 245 bytových jednotkách byla zajištěna obloženost 97 %.	102%
<b>KS1_2.6 Chráněné bydlení</b>	Službu využije 10 klientů Obloženost = 95%	Službu využilo 11 klientů Obloženost = 95%	110% 100%
<p><b>Pobytové služby pro seniory v Mostě převážně zajišťuje příspěvková organizace města, která je finančně zajištěna příspěvkem od svého zřizovatele. Proto jí při plnění plánovaných indikátorů nebrzdí problematika zajištění finančních zdrojů.</b></p> <p><b>Péče o klienty s Alzheimerovou nemocí je díky novému zařízení (Domov Alzheimer v Mostě, které ale není členem Kp) kapacitně zajištěna. Nepodařilo se ale zřídit domov se zvláštním režimem pro chronicky nemocné, psychotiky a závislé osoby. Tuto potřebnou službu by měla v dalších letech poskytnout Oblastní charita Most, která již vlastní vhodnou budovu, ve které bude službu poskytovat.</b></p> <p><b>Stále se nedaří zajistit služby chráněného bydlení v Mostě. Službu tak pro mostecké klienty stále zajišťuje organizace, se sídlem v Meziboří.</b></p>			

<b>Priorita KS1_3 Podpora návazných forem aktivit, doplňujících sociální služby</b>			
<b>Opatření</b>	<b>Plán</b>	<b>Plnění za 2020</b>	<b>%</b>
<b>KS1_3.1 Preventivní programy, činnost klubů a společenských center</b>	Pro 2.500 obyvatel Mostu bude uskutečněno 100 akcí 5 organizacemi skupiny KS1	Akcí se zúčastnilo 1.327 obyvatel města, pro které bylo uskutečněno 81 akcí Akce připravily pouze 4 organizace (DiaHelp se na plnění opatření nepodílela).	53 % 81 % 80 %
<b>KS1_3.2 Mateřská centra pro děti a mládež se zdravotním znevýhodněním</b>	Práce s 33 mosteckými rodinami.  Zajištění 12 pravidelných aktivit.	Aktivit se zúčastnilo jen 15 mosteckých rodin.  Bylo zajištěno 13 pravidelných aktivit	45%  108%
<p><b>Aktualizací KP došlo k redukci opatření, kdy preventivní programy a činnosti klubů byly spojeny pod jedno opatření a současně bylo zrušeno opatření „Zooterapie“, které realizovala pouze jedna organizace, která zanikla a žádná jiná organizace tuto službu nepřevzala.</b></p> <p><b>Ostatní aktivity jsou v souladu s plánem. Nižší počet zájemců o služby je dán proti- covidovým opatřením, které omezovalo pohyb osob a jejich vzájemné setkávání.</b></p>			

### 3. 3. Plnění priorit koordinační skupiny č. 2

<b>Priorita KS2_1 Služby pro osoby bez přístřeší</b>			
<b>Opatření</b>	<b>Plán</b>	<b>Plnění za 2020</b>	<b>%</b>
<b>KS2_1.1 Nízkoprahová denní centra</b>	Službu centra využije 180 osob bez přístřeší, kterým bude poskytnuto 7.700 intervencí.	Službu využilo 203 osob bez přístřeší. Bylo jim poskytnuto 5.555 intervencí.	113% 72 %
<b>KS2_1.2 Noclehárny</b>	Noclehárna pro muže a pro ženy Službu využije 90 klientů Poskytnuto bude 2.500 intervencí Dojde k vybudování noclehárny pro ženy se 3 lůžky.	Noclehárnu pro muže využilo 56 mužů Bylo poskytnuto 1.357 intervencí Byla vybudována noclehárna pro ženy se 2 lůžky, provoz otevřen až v r. 2021.	62% 54% 95%
<b>KS2_1.3 Azylové domy</b>	Služby 4 AD využije 190 klientů počet intervencí = 7.000 počet lůžkodnů = 31.500	Službu využilo 202 klientů, počet intervencí = 5.803 počet lůžkodnů = 32.873	106% 83% 104%
<b>KS2_1.4 Domy na půl cesty</b>	Službu využije 25 klientů, obložnost = 82%, počet intervencí = 830	Službu využilo 31 klientů obložnost = 81% počet intervencí = 1612	124% 99% 194%
<b>KS2_1.5 Sociální bydlení</b>	Zajistí se bydlení 25 rodinám v 16 bytech.	Bydlení získalo 23 klientů v 9 bytech	92% 56%
<p>Služby pro osoby bez přístřeší se daří plnit. Nízkoprahová denní centra a noclehárny jsou hojně využívány hlavně v zimních měsících, dle počasí. Azylové domy jsou vytíženy na 100%. Nejslabším článkem je zajištění sociálního bydlení. Důvodem je nedostatek bytů v majetku města, proto vše závisí na spolupráci se soukromými majiteli bytů a jejich ochotě, pronajímat své byty osobám s nižšími kompetencemi k bydlení. Zásluhou sociálních pracovníků a koordinátora pro bydlení se však daří potřebným občanům byty zajistit a udržet je v nich. Jedná se však o malou projektovou pilotáž v rozsahu 10 bytů, která zdaleka nepokrývá poptávku osob v bytové nouzi.</p>			

<b>Priorita KS2_2 Služby pro osoby ohrožené závislostí</b>			
<b>Opatření</b>	<b>Plán</b>	<b>Plnění za 2020</b>	<b>%</b>
<b>KS2_2.1 Terénní protidrogový program</b>	Uskuteční se 1.950 kontaktů, služba bude poskytnuta 250 klientům.	Uskutečněno bylo 1.978 kontaktů, služba byla poskytnuta 200 klientům.	101% 80%
<b>KS2_2.2 Kontaktní centra</b>	Kontaktní centrum navštíví 700 klientů počet intervencí = 4.000	Kontaktní centrum navštívilo 680 klientů počet intervencí = 3.283	97 % 83 %
<b>KS2_2.3 Služby následné péče</b>	Poskytnuto 310 intervencí, službu využije 65 klientů.	Poskytnuto 276 intervencí, službu využilo 63 klientů.	89 % 97 %
<b>KS2_2.4 Protidrogové programy v penitenciálních zařízeních</b>	V 5 zařízeních odnětí svobody bude pracováno s 50 klienty a poskytnuto 150 intervencí.	Počet klientů byl výrazně překročen, pracovalo se se 166 klienty, poskytnuto bylo 695 intervencí.	332% 463%
<p>Služby pro osoby ohrožené závislostí poskytuje jediná organizace a to Most k naději z.s. Stejně jako u ostatních služeb nelze přesně odhadnout, kolik klientů se na organizaci obrátí. Přesto se většinu služeb daří plnit podle plánu. Již druhým rokem je několikanásobně překračován počet klientů, se kterými se pracuje v zařízeních odnětí svobody. Důvodem je původní nepřesný odhad možného počtu klientů. Praxe ukázala prospěšnost této práce, proto dochází k vyššímu počtu zapojených. Ve srovnání s rokem 2019 pak jde o srovnatelný výsledek.</p>			

<b>Priorita KS2_3 Služby pro osoby ohrožené sociálním vyloučením</b>			
<b>Opatření</b>	<b>Plán</b>	<b>Plnění za 2020</b>	
<b>KS2_3.1 Nízkoprahová zařízení pro děti a mládež</b>	V 5 zařízeních bude pracováno s 450 klienty a poskytnuto 37.000 intervencí.	Ve všech 5 zařízeních bylo pracováno s 398 klienty a poskytnuto 14.235 intervencí.	88 % 47 %
<b>KS2_3.2 SAS pro rodiny s dětmi</b>	Ve 3 zařízeních bude pracováno s 260 rodinami a poskytnuto 5.300 intervencí.	Ve všech 3 zařízeních bylo pracováno s 218 rodinami a poskytnuto 4.191 intervencí.	84 % 79 %
<b>KS2_3.3 Terénní programy</b>	Zajišťují dvě organizace, pracovat budou s 210 klienty a poskytnou 2.300 intervencí.	Obě organizace pracovaly s 251 klienty, poskytl 2. 661 intervencí.	120% 116%
Služby pro osoby ohrožené sociálním vyloučením byly jedny z mnoha, které zasáhla proti-covidová opatření. Zařízení, ve kterých služby probíhají, musely být uzavřeny a služby přesouvány do venkovních prostor.			

<b>Priorita KS2_4 Služby pro osoby v krizi a přechodné tíživé situaci</b>			
<b>Opatření</b>	<b>Plán</b>	<b>Plnění za 2020</b>	<b>%</b>
<b>KS2_4.1 Telefonická krizová pomoc</b>	Zajišťuje Linka duševní tísně, uskuteční 3.000 hovorů, počet kontaktů je 2.500.	Uskutečněno 7.569 hovorů, počet kontaktů je 10.626	252% 425%
<b>KS2_4.2 Krizová pomoc</b>	Pomoc bude poskytnuta 280 klientům, využití 1 lůžka bude 20 lůžkodnů.	Pomoc byla poskytnuta 396 klientům, využito bylo 6 lůžek na 21 lůžkodnů.	141% 105%
<b>KS2_4.3 Poradenství</b>	Poskytnou 4 organizace 2.500 klientům počet intervencí bude 8.380.	Službu využilo 1.662 klientů, počet intervencí byl 8.551.	65 % 102%
<b>KS2_4.4 Intervenční centra</b>	Služby centra využije 30 uživatelů, počet intervencí = 60 počet lůžkodnů = 10	Služby centra využilo 43 uživatelů, počet intervencí = 58 počet lůžkodnů = 4	143% 97 % 40 %
<b>KS2_4.5 Služby doplňující činnost SPOD</b>	Služba bude poskytnuta 90 dětem z 60 rodin	Služba byla poskytnuta 258 dětem ze 195 rodin	287% 325%
V době, kdy bylo omezeno setkávání osob a kdy byla většina zařízení zavřena, se lidé o pomoc obraceli prostřednictvím telefonní linky. Nárůst počtu klientů a kontaktů tak převyšuje očekávaný počet. U služeb doplňujících činnost SPOD se na vysokém nárůstu klientů podílelo SVP Dyáda, které je dlouhodobým členem Kp, ale při stanovení indikátorů se její údaje do KP nedostaly.			

<b>Priorita KS2_5 Rozvoj komunitní práce a podpora komunitních řešení</b>			
<b>Opatření</b>	<b>Plán</b>	<b>Plnění za 2020</b>	<b>%</b>
<b>KS2_5.1 Komunitní centra a kluby, podpora předškolní výchovy</b>	3 organizace budou provozovat celoročně svá zařízení, počet klientů celkem = 70.	Všechna zařízení fungovala v souladu s plánem. Průměrná návštěvnost celkem byla 80 klientů.	114%
Počet klientů – členů klubů mírně narůstá. Všechna zařízení provozovala svou činnost v omezeném režimu a to tak, že buď byla úplně uzavřena, nebo aktivity přesunula do venkovních prostor, nebo v době rozvolnění pracovala v plném režimu.			

<b>Priorita KS2_6 Podpora zaměstnatelnosti a zaměstnanosti</b>			
<b>Opatření</b>	<b>Plán</b>	<b>Plnění za 2020</b>	<b>%</b>
<b>KS2_6.1 Pracovní poradenství</b>	Podpořeno bude 120 osob s tím, že 12 z nich nastoupí do zaměstnání.	Podpořeno bylo 133 osob, z nich 11 nastoupilo do zaměstnání.	111% 92%
<b>KS2_6.2 Rekvalifikační kurzy a tréninková pracovní místa</b>	Podpořeno bude 30 osob s tím, že 17 z nich bude úspěšných	Podpořeno bylo 87 osob, z toho 63 bylo úspěšných.	290% 370%
Úspěchem je, že nástup klientů do zaměstnání se podařil na 92 % i za cenu vyššího počtu podpořených osob. Velký nárůst podpořených i úspěšných v rámci rekvalifikačních kurzů je způsoben realizací dotačních projektů Domem romské kultury, o.p.s., se kterým při plánování indikátorů nebylo počítáno.			

### 3. 4. Plnění priorit koordinační skupiny č. 3

<b>Priorita KS3_1 Volnočasové aktivity pro děti, mládež a rodiny</b>			
<b>Opatření</b>	<b>Plán</b>	<b>Plnění za 2020</b>	<b>%</b>
<b>KS3_1.1 Celoroční programy organizací</b>	Celkem 6 zájmových organizací bude sdružovat celkem 1.500 členů, uskuteční 20 jednorázových akcí s průměrnou účastí 100 osob na akci	Do činností 6 organizací je zapojeno 1.697 členů, uskutečněno bylo 119 jednorázových akcí Průměrná účast na akci 20 - 140	113 % 74 %
<b>KS3_1.2 Jednorázové volnočasové aktivity</b>	Platí pouze pro organizace, které nevyvíjejí pravidelnou roční činnost. Uskuteční 3 akce za rok, s průměrnou účastí 150 osob na akci.	Z důvodu rušení akcí vzhledem k proti-covidovým opatřením se uskutečnila 1 akce s průměrnou účastí 120 osob	33 % 80 %
<b>Volnočasové aktivity patří mezi ty, které byly díky proti-covidovým opatřením rušeny nejvíce. Přesto organizace s celoročním provozem realizovaly aktivity, které přesouvaly do venkovních prostor. Zájem o ně byl proto velký.</b>			

<b>Priorita KS3_2 Mateřská centra</b>			
<b>Opatření</b>	<b>Plán</b>	<b>Plnění za 2020</b>	<b>%</b>
<b>KS3_2.1 Mateřská centra</b>	Uskuteční 50 akcí pro 380 klientů	Uskutečněno bylo 18 akcí pro 396 klientů	36 % 104 %
<b>Stejně jako u volnočasových aktivit se na počtu uskutečněných akcí podepsala proti-covidová opatření, díky kterým se mnohé naplánované akce musely zrušit.</b>			

### 3.5 Souhrn výsledků monitoringu plnění priorit a opatření IV. KP za rok 2020

Ve IV. KP bylo pro období 2019-2022 definováno 15 priorit rozpracovaných do 52 opatření. V rámci aktualizace byly některé priority a opatření sloučeny, proto hodnocení za rok 2020 již pracovalo se 14 prioritami, které byly rozpracovány do 49 opatření.

V realizačním období roku 2020 se dařilo úspěšně plnit 44 opatření, což je 90 % stanoveného plánu.

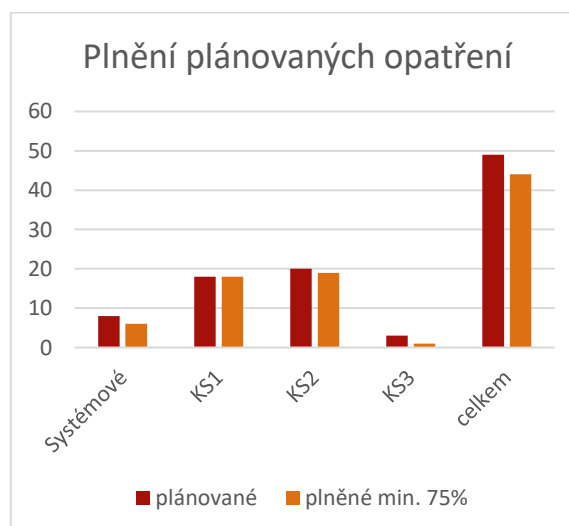
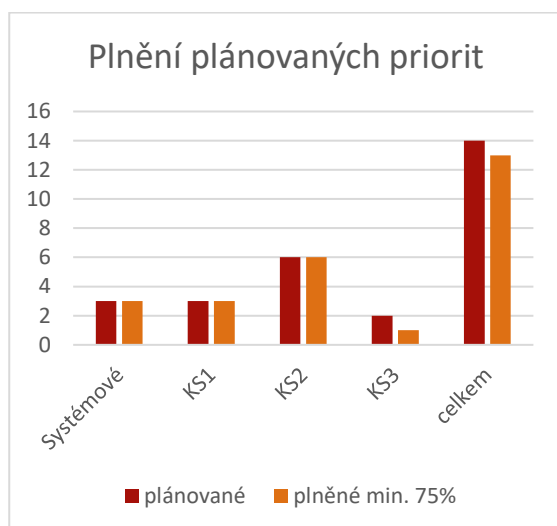
Za splněná opatření jsou počítána opatření, která se dařilo naplnit na více jak 75 %.

Procentuální plnění u sociálních služeb není úplně vypovídající, pomáhá pouze pro nastavení přibližné představy. Kvalita sociální služby, ani její výkonnost nelze měřit čísly. Jde vždy o individuální práci s konkrétním klientem tak, aby poskytnutá pomoc byla co nejefektivnější. Nejde proto předem určit, zda je více vypovídající počet klientů, nebo počet hodin, které mu sociální pracovník věnoval.

Přesto, z uvedeného procentuálního hodnocení lze konstatovat, že v rámci:

- 1. Systémových priorit** se nepodařilo zajistit ani jeden seminář pro členy Kp, který by pomáhal ke zvyšování kompetencí jejich pracovníků- důvodem byla proti-covidová opatření. A dále se nepodařilo a dlouhodobě se stále nedaří zajistit pravidelné každoroční navýšování finanční částky určené na dofinancování sociálních služeb bez ohledu na rostoucí náklady těchto služeb.
- 2. Priorit KS1** byla všechna opatření plněna v rámci nastaveného plánu
- 3. Priorit KS2** se nepodařilo využít služeb noclehárny na plánované výši a to z důvodu jejího přestěhování po dobu rekonstrukce objektu na adrese L. Štúra 2504 (azylový dům, noclehárna) do provizorních prostor ve třetím podlaží bytového domu, které bylo zejména pro starší a obtížně pohyblivé zájemce hůře dostupné“.
- 4. Priorit KS3** se v důsledku zmiňovaných proti-covidových opatření nedařilo uskutečnit počet plánovaných akcí a to jak u volnočasových aktivit, tak akcí v mateřských centrech.

	Priority		Opatření	
	Celkem	Plněno v souladu s KP	Celkem	Plněno v souladu s KP
<b>Systémové priority</b>	3	3	8	6
<b>KS1</b>	3	3	18	18
<b>KS2</b>	6	6	20	19
<b>KS3</b>	2	1	3	1
<b>CELKEM</b>	14	13	49	44
<b>Suma v %</b>	100%	93%	100%	90%





#### 4. Aktuální počet členů KOMUNITNÍHO PLÁNOVÁNÍ v MOSTĚ k 31. 12. 2020

<b>Organizace, které vstoupily do Kp v době realizace I.KP 2006 - 2010</b>	
1	AMA - společnost onkologických pacientů, jejich rodinných příslušníků a přátel
2	Centrum pro zdravotně postižené Ústeckého kraje
3	Centrum služeb pro zdravotně postižené, o.p.s.
4	Centrum volného času v Mostě p.o./ dnes Středisko volného času v Mostě, p.o.
5	Diakonie ČCE - Středisko sociální pomoci v Mostě
6	Dětská organizace Zálesák Most
7	DŮM ROMSKÉ KULTURY o.p.s.
8	ENERGIE o.p.s.
9	HOSPIC v MOSTĚ, o.p.s.
10	Junák -svaz skautů a skautek ČR, středisko Oheň
11	Klub národnostních menšin
12	Městská policie Most
13	Městská správa sociálních věcí v Mostě, p.o.
14	Most k naději
15	Občanské sdružení Porozmění
16	Oblastní charita Most
17	Pobočka Diakonie Církve bratrské v Mostě
18	Probační a mediační služba ČR
19	Středisko výchovné péče Most
20	Svaz neslyšících a nedoslýchavých v ČR
21	Úřad práce v Mostě
22	Svaz tělesně postižených v ČR
<b>Organizace, které vstoupily do Kp v době realizace II. KP 2011 - 2014</b>	
23	Křesťanské centrum Apoštolské církve v Mostě
<b>Organizace, které vstoupily do Kp v době realizace III. KP 2015 - 2018</b>	
24	Dětský domov a Školní jídelna Most
25	Hewer, z.s.
26	K srdci klíč, o.p.s.
27	KASANDRA
28	Klub dětí Centra volného času
29	Klub seniorů v Mostě
30	Krajská zdravotní, a.s. - Nemocnice Most, o.s.
31	Kruh pomoci, o.p.s.
32	Mateřské centrum, pojďte si k nám hrát Most
33	Naděje - M, o.p.s.
34	Nízkoprahové zařízení pro děti a mládež Zimák
35	Věznice Bělušice
36	Pionýr, z.s. - Pionýrská skupina Dravci
37	EDA cz, z.ú.
38	Rekvalifikační a informační centrum, s.r.o.
39	Sestřičky, s.r.o.
40	Diahelp, z.s.
41	Tichý svět, o.p.s.
42	Základní škola Zlatnická, Most
43	Dobrá rodina o.p.s.

44	Intervenční centrum KÚ
<b>Organizace, které vstoupily do Kp v době realizace IV. KP 2019 - 2022</b>	
45	Fokus Labe, z.ú.
46	Medicina Litvínov s.r.o.
47	SONS sjednocená organizace nevidomých a slabozrakých ČR
48	Rozkoš bez rizika
49	WOMEN FOR WOMEN
50	Anděl strážný
51	Okresní soud v Mostě

V průběhu roku 2020:

z Kp vystoupily tyto organizace:

- Aaja, o.s., člen koordinační skupiny č. 1, důvodem je zánik organizace
- Senses Litvínov, z.s., člen koordinační skupiny č.1
- Sociální služby Most, z.s., člen koordinační skupiny č. 1

do Kp vstoupily tyto organizace:

- Anděl strážný, člen koordinační skupiny č.1
- Okresní soud v Mostě, člen koordinační skupiny č. 2